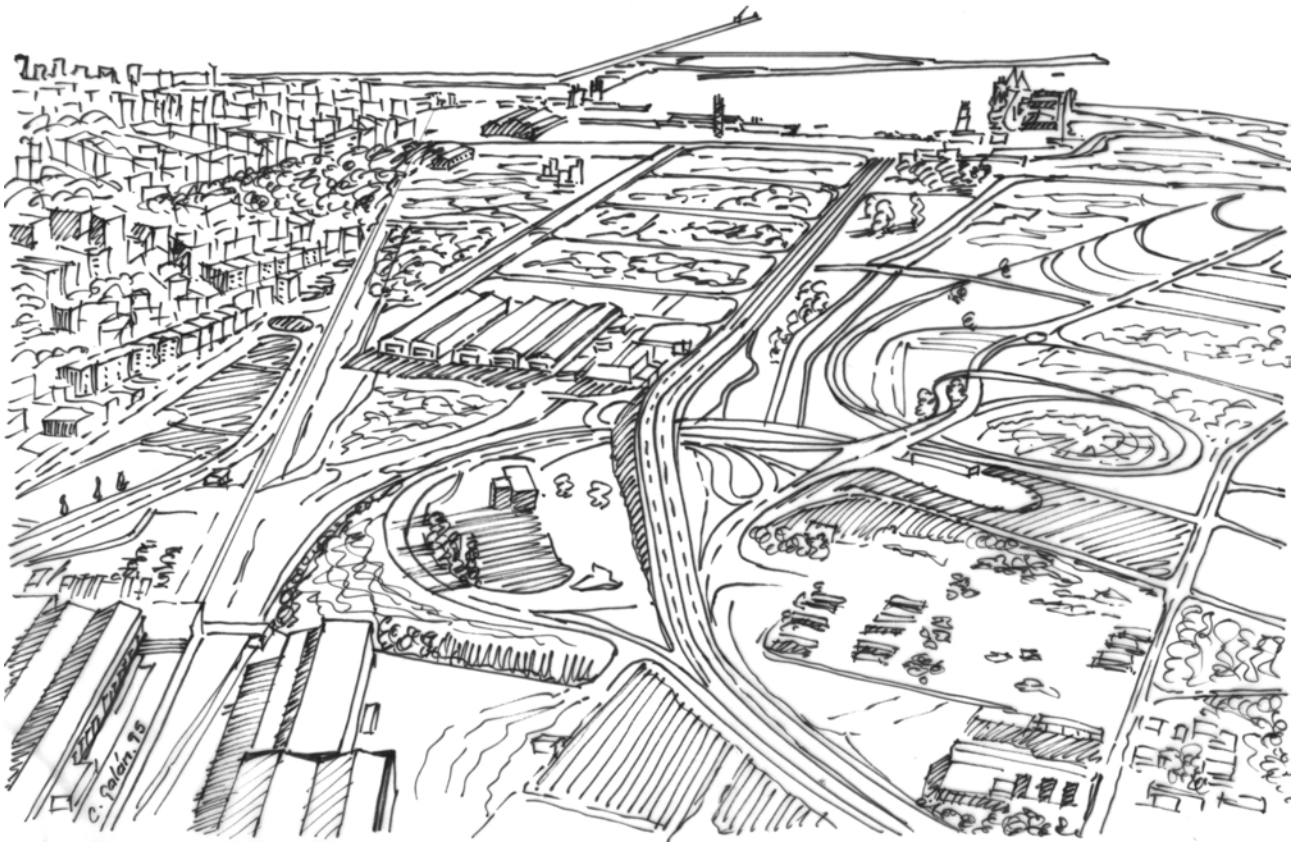


El Centenari del Port de Sagunt a l'escola Itinerari Didàctic per a l'ESO



Contrast-2002

**ANTONIO ORTIZ LÓPEZ - JOSE MARIA PRATS ESCRICHE -
JUAN JOSÉ GONZÁLEZ PLA - JOAN COSTA SANZ**
Dibuixos de CIRIACO GALÁN LÓPEZ

El Centenari del Port de Sagunt a l'escola

El **Grup CONTRAST** confecciona baix la supervisió del CEFIRE de Sagunt materials curriculars destinats a promoure entre l'alumnat de Secundària i Batxillerat l'interés pel coneixement de la més recent Història del seu entorn. Iniciarem la nostra tasca amb la UD *Indústria i Territori: la siderúrgia i el Port de Sagunt*, becada els anys 1995 i 1996 per la Direcció General d'Ordenació i Innovació Educativa de la Conselleria d'Educació. Dins d'aquel treball es traçà el marc de referència del *Itinerari Arqueològic-industrial del Port de Sagunt*, publicat en 1995. De la minuciosa revisió i ampliació d'aquesta obra que tan bona acollida va tindre entre el professorat, ha resultat els **tres quaderns** que presentem ara.

El Port de Sagunt constitueix el nucli urbà marítim dels dos que integren el municipi de Sagunt, capital de la comarca del Camp de Morvedre. Es tracta d'una de les poques ciutats industrials espanyoles nascudes durant el segle XX. D'ací la seua especialíssima personalitat i singularitat en l'àmbit de la Comunitat Valenciana. En aquests **materials didàctics** analitzarem com era l'espai geogràfic en El Port abans i després de l'impacte de la industrialització i notarem com el desdoblament urbà de Sagunt entre l'antiga ciutat bimil·lennària i la nova aglomeració portenca, no es deu als condicionaments del seu paisatge natural: respon a una dinàmica històrica específica que es remunta cent anys enrere, quan s'estableixen en el litoral saguntí un moll i una indústria siderúrgica integral.

En el **quadern del professorat**, donem unes orientacions per al professorat interessat en experimentar aquests materials. Junt a la seqüenciació d'objectius i continguts,

expliquem la metodologia que hem dissenyat com un marc general de referència per a l'aplicació a a l'aula dels altres dos quaderns.

En el **quadern de classe**, oferim una sèrie de documents per a preparar en l'aula l'itinerari arqueològic-industrial pel Port. Es tracta d'una recopilació de textos, gràfics i mapes que poden il·lustrar al professorat i a l'alumnat sobre l'espai que van a recórrer i la seua història. Observarem com, tancada **la fàbrica** a causa de la reconversió industrial de 1984, la incertesa es va apoderar del Port: pareixia que la ciutat anava a desaparèixer amb la siderúrgia. Afortunadament, aquella ciutat-fàbrica va encaixar bé l'impacte: la seua actual diversificació industrial ha produït una nova expansió urbana i ja per al record queden les 675.000 tones de producció d'acer de 1965 o la sirena que mobilitzava a tot un poble per a anar a treballar. Tota aquesta informació és imprescindible per a entendre el contingut de l'itinerari i pot reforçar-se amb les activitats proposades o aquelles que el professorat estime convenientes.

En el **quadern de l'itinerari** es troba la informació sobre cada visita del recorregut, al costat de les activitats dirigides a l'alumnat. Per a la resolució d'aquestes, haurà de tindre en compte també la informació treballada en el quadern de classe, a més de l'observació directa sobre cada lloc visitat. Intemptarem, al llarg de l'itinerari, fer reflexionar a l'alumnat sobre la importància que va tindre la siderúrgia saguntina i el lloc que va ocupar com a capdavantera de la industrialització del País Valencià. El camí que anem a recórrer **és la ruta arqueològic-industrial més interessant que podem trobar a la nostra Comunitat**.

Grup Contrast 2002*

* Grup de treball adscrit al CEFIRE de Sagunt i format pels professors d'Ensenyament Secundari: Antonio Ortiz López (coord.), José María Prats Escriche, Juan José González Plá, Joan Costa Sanz i Ciriaco Galán López (dibuixos).

QUADERN DEL
PROFESSORAT
Orientacions metodològiques

Contrast-2002

**ANTONIO ORTIZ LÓPEZ - JOSE MARIA PRATS ESCRICHE -
JUAN JOSÉ GONZÁLEZ PLA - JOAN COSTA SANZ
Dibuixos de CIRIACO GALÁN LÓPEZ**

Índex

Orientacions per al professorat	
Introducció.....	5
Ubicació curricular.....	5
Fundamentació.....	5
Programació didàctica	
Introducció.....	6
Objectius específics.....	6
Continguts conceptuals, procedimentals i actitudinals.....	7
Metodologia.....	8
Materials curriculars.....	9
• El quadern de classe	
• El quadern de l'itinerari	
Criteris d'avaluació.....	10
• Avaluació del procés d'aprenentatge	
• Avaluació del materials curriculars	

Orientacions per al Professorat

INTRODUCCIÓ

Les pàgines següents no són més que una mena de guia orientada al professorat perquè puguen ensenyar adientment les traçes del espai urbà i industrial que avui denominem Port de Sagunt. No es tracta d'un llibre del professorat amb totes les respostes. Cadascú haurà d'utilitzar els materials curriculars que hem realitzat segons la seua pròpia decisió, adoptada amb completa llibertat.

Exposem els objectius i continguts que pretenem obtenir de l'alumnat amb el grapat de textos, il·lustracions i activitats que hem elaborat pensant que d'aquesta manera contribuïm a que mai es perga el record de la siderúrgia que una vegada va haver en Sagunt, amb tota la seua explotació minera, marítima i mercantil, mantinguda pel esforç comú de tots, empresaris, empleats i obrers, autèntics constructors de la realitat urbana que hui es Port de Sagunt.

UBICACIÓ CURRICULAR

D'acord amb el Decret 39/2002 de 5 de març del Govern Valencià, que té com a marc de referència general el Reial Decret 3473/2000 de 24 de desembre (BOE del 16 de gener de 2001), l'alumnat d'Ensenyament Secundari Obligatori (ESO) haurà de ser capaç de localitzar, identificar i descriure les relacions immediates que els lliguen a la realitat que els envolta. Amb el present

material didàctic pretenem potenciar eixes capacitats per aconseguir de **l'alumnat del Segon Cicle d'ESO (3r i 4t cursos)** desenvolupar les capacitats d'anàlisi, explicació i valoració d'eixa relació alumnat/realitat socio-espacial. No obstant això, aquest material didàctic pot aplicar-se també als **Batxillerats**.

FUNDAMENTACIÓ

Cal destacar que la nostra comarca, el *Camp de Morvedre*, ens ofereix una oportunitat única: és utilíssim posar en pràctica uns materials curriculars que aprofiten la circumstància de la residència a Sagunt del nostre alumnat, per poder així explicar-los l'activitat industrial exemplificada al seu entorn immediat, on la indústria siderúrgica ha tingut un impacte històric i espacial tan rellevant.

Som de l'opinió que temes com el proposat hauria de ser estudiat pels Departaments de Geografia i Història com a **tasca que ajude a la recopilació, conservació i custòdia del patrimoni històric i cultural**, especialment el de la realitat social i cultural en la qual s'integra l'alumnat. Aquesta és la motivació bàsica del nostre Itinerari: conèixer millor mitjançant l'estudi directe de l'entorn, en quines circumstàncies històriques i geogràfiques apareix l'activitat industrial i quins impactes o conseqüències té en l'espai i en qui l'habita.

Programació Didàctica

INTRODUCCIÓ

El nostre *Itinerari*, s'insereix en el **Segon Cicle de l'ESO** i ha estat projectat per 3r./4t. curs, per a les àrees de Geografia i Història-Ciències Socials i Educació Plàstica i Visual. La seua temporalització és la d'una activitat extra-escolar d'una jornada de durada, prèviament preparada a classe durant dos o tres sessions.

Els seus **objectius i continguts** corresponen al Bloc Temàtic "L'activitat humana i l'espai geogràfic: activitats i espais industrials" (RD 3473/2000). Assumits plenament els **objectius generals d'etapa** de l'esmentat RD, així com les **capacitats** que al mateix apareixen, el present material didàctic cobreix en els seus propis termes els **objectius d'àrea** que apareixen assenyalats en el RD 3473/2000. No obstant això, procedeix enumerar els **objectius específics** que pretenem.

OBJECTIUS ESPECÍFICS

1. Descobrir l'impacte espacial de l'activitat industrial sobre el territori on viu l'alumnat.
2. Comprendre les conseqüències econòmiques, socials i culturals de la indústria.
3. Examinar l'impacte mediambiental de la indústria.
4. Generar una actitud de respecte i custòdia del medi ambient i del patrimoni arqueològic-industrial del Port de Sagunt.
5. Analitzar la nova idiosincràsia generada al Port a partir de l'establiment de la indústria.
6. Conèixer directament el lloc a on comença la Història industrial de Sagunt.
7. Posar en contacte directe a l'alumnat amb monuments i construccions del seu entorn.
8. Reforçar coneixements i conceptes pressos a classe i presentar-ne d'altres complementaris.

CONTINGUTS

CONCEPTUALS	PROCEDIMENTALS	ACTITUDINALS
<ul style="list-style-type: none"> • Comprendre el concepte d'indústria i el d'espai industrial. • Examinar l'origen i evolució del Port de Sagunt com a <i>factory-town</i>. • Tractar la gènesi i l'evolució de la indústria siderúrgica. • Analitzar el desenvolupament urbà de Port de Sagunt i del seu espai funcional. • Establir divergències entre "nivell de vida" i "qualitat de vida". • Comprendre les relacions entre creixement industrial, econòmic, demogràfic i urbà. • Comprendre els conceptes de suport i coberta en arquitectura. • Definir els diferents tipus de suport arquitectònic. • Incidir en la diferència de materials clàssics i moderns. • Diferenciar els conceptes de elements estructurals i decoratius. • Comprendre la interrelació entre arquitectura i formes de poder polític i econòmic. • Aproximació a l'urbanisme: concepte de ciutat jardí i significació social de l'antic pla urbà de Port de Sagunt. 	<ul style="list-style-type: none"> • Interpretar i analitzar documents escrits. • Interpretar i analitzar gràfiques i diagrames. • Elaborar gràfiques i diagrames a partir de taules de dades estadístiques. • Llegir, interpretar i elaborar plànols i mapes; establir correspondències immediates d'ells entre sí i amb la realitat, com a pas previ per a la seua elaboració. • Interpretar i analitzar documents audiovisuals. • Elaborar qüestionaris per a la captació el més objectiva possible de documents orals. • Interpretar i representar processos de canvi espacial i històric, a través de gràfics, mapes, eixos cronològics, fotografies i documents orals. • Diagnosticar l'abans, el durant i el després de la siderúrgica al Port de Sagunt, mitjançant diversos tipus de documentació. • Realitzar una síntesi integradora de tota la informació. • Reconèixer els elements de la arquitectura clàssica, de tant llarga permanència al temps. • 12.-Identificar els diferents estils històrics o dels seus corresponents 	<ul style="list-style-type: none"> • Concienciar sobre el deteriorament del medi ambient i la necessitat de la seua conservació. • Buscar i debatre solucions als impactes negatius de la siderúrgia. • Generar una actitud de respecte i comprensió vers el fenomen de la immigració, evitant actituds racistes i de xenofòbia. • Respectar i valorar el patrimoni arqueològic-industrial, com a element integrant de la història pròpia. • Promoure l'interés pel coneixement de la història recent de l'entorn, com explicativa de la realitat sociològica d'avui. • Coneixement i respecte pel patrimoni artístic de la comarca, aspecte clau de la seua caracterització i singularitat. • Buscar i debatre solucions sobre les formes més factibles d'assegurança de la conservació dels vestigis industrials en una població de nova planta com és Port de Sagunt. • Promoure l'interés pel coneixement, la conservació i el nou ús dels vestigis de l'activitat industrial a l'entorn de l'alumnat

	"revivals" (neogòtic, neobarroc, neoclàssic).	
--	---	--

METODOLOGIA

La nostra metodologia es basa en la concepció constructivista de l'ensenyament perquè permet garantir la funcionalitat de l'aprenentatge, és a dir, assegurar que l'alumnat podrà utilitzar allò que estudia en circumstàncies reals, bé portant-se'l a la pràctica, bé utilitzant-lo com a instrument per a aconseguir nous aprenentatges. Per això, les activitats programades responen a una tipologia variada que s'enquadra dins de dos categories: activitats d'ensenyament-aprenentatge i activitats d'aplicació dels continguts documentals a la realitat i de l'entorn de l'alumnat.

No obstant, la forma d'aconseguir els objectius i continguts abans proposats queda a juí del professorat, el qual aplicarà, d'acord amb la seua concepció de l'ensenyament i les característiques del seu alumnat, les estratègies d'ensenyament-aprenentatge adients. Conseqüentment, hem dissenyat els nostres materials didàctics de forma que cada professor/a tinga absoluta llibertat per a emprar amb ells les estratègies més adequades segons el seu criteri. Per això, aquest quadern del professorat porta el subtítol "orientacions metodològiques", encara que, creiem que cal descriure el disseny i concepció metodològica dels nostres materials, és a dir, la forma que hem ideat per a la seua aplicació a l'aula d'ESO.

Els materials curriculars es presenten en dos quaderns complementaris: el quadern de classe i el quadern de l'itinerari, que després descriurem. Aquests dos tenen una part teòrica amb dibuixos, textos i documents diversos i una altra pràctica que correspon a les activitats lligades a les visites a les loca-

litzacions més significatives de la Història de El Port. En l'aplicació d'aquests materials és convenient utilitzar estratègies didàctiques variades, que combinen, de la manera en què cada un considere més apropiada, l'exposició teòrica dels conceptes amb la realització d'activitats pràctiques.

L'exposició teòrica dels conceptes pot ser prèvia o posterior a l'execució de les activitats pràctiques o poden combinar-se ambdós. És el professorat qui decidix en cada moment l'estratègia més adequada. Nosaltres recomanem treballar abans de la visita el quadern de classe a l'aula, llegint els documents que conté i realitzant les activitats que al final d'ell apareixen. La realització d'aquestes activitats és essencial, ja que refermen la comprensió dels conceptes explicats (permetint als professorat comprovar-lo abans de l'exida), donen una dimensió pràctica als conceptes i fomenten actituds participatives entre l'alumnat. El quadern de l'itinerari pot ser treballat parcialment durant la visita, llegint els documents dels dibuixos, comparant aquests amb la realitat, prenent notes de les explicacions... Però, hem de deixar temps a l'alumnat per a la reflexió i la resolució d'activitats, per la qual cosa recomanem treballar aquest quadern en profunditat una vegada feta la visita, tenint el quadern de classe com a consulta.

És imprescindible que els materials siguin aplicats com a reforç dels continguts de tercer i quart d'ESO. Per això recomanem que en el context de la Geografia de tercer d'ESO, l'itinerari siga treballat com una eixida extraescolar al terme del segon trimestre, quan l'oratge és més estable i una vegada treballat en classe els conceptes

propis de la geografia industrial i urbana. En quart d'ESO pot aplicar-se al principi de curs una vegada tractada la Revolució industrial, o bé també al prin-

cipi del tercer trimestre, com a reforç de comprensió del període històric de començaments del segle XX.

MATERIALS CURRICULARS

Presentem els nostres materials agrupats en dos quaderns de treball ambo format d'unitat didàctica: el quadern de classe i el quadern de l'itinerari.

El quadern de classe

En el quadern de classe s'arreplegen - classificats i ordenats- els documents escrits i gràfics trets del corpus bibliogràfic per tal de treballar a l'aula els continguts assenyalats abans i aconseguir els objectius proposats en aquesta programació. Per això, com ja hem dit, és convenient treballar durant dos sessions el contingut d'aquest quadern com a preparació per a la visita.

L'estructura del quadern de classe està pensada per a donar el màxim d'informació sobre El Port, clasificant-la en els apartats que coincideixen amb els blocs temàtics de l'àrea de ciències socials-geografia i història de la segona etapa d'ESO. Per això, comença amb una fitxa sobre el paisatge natural, on trobarem un text elaborat pels autors en la pàgina de l'esquerra i un document gràfic (mapa, gràfica...) en la pàgina de la dreta. Esta estructura és comú a tot el quadern. La següent fitxa és dedicada al paisatge humanitzat, com era abans i després de la siderúrgia. La tercera és un estudi demogràfic que ens introdueix en l'estudi de la immigració, de capital importància per a entendre l'origen i evolució de El Port. S'afegeixen una cronologia detallada i un recull de documents (biografia de Sota, textos historiogràfic i històric, gràfic sobre el ferrocarril) que donen

pas a les activitats finals preparatòries de l'itinerari.

El quadern de l'itinerari

El quadern de l'itinerari recull un plànol-guía del recorregut de l'itinerari i les localitzacions d'aquest que es visitaran. Es tracta de veure sobre el terreny les empremtes que ha deixat el pas del temps, pistes que poden informar-nos del pasat de la ciutat que anem a recórrer i que podrem descobrir i interpretar amb el nostre alumnat perquè previàment habrem treballat el quadern de classe.

La visita està dividida en dos grans apartats: visita a la fàbrica i visita a la ciutat. En elles diversos documents escrits i gràfics mostren els monuments que anem a visitar. El quadern està pensat per a portar-lo durant la visita junt al quadern de classe com suport documental d'allò que el professorat explicarà davant de cada monument. Baix les localitzacions apareixen activitats per a realitzar en la següent sessió. Aquestes s'han seqüenciat de menor a major dificultat i el professorat haurà de triar les que són prioritàries o bé pot plantejar-ne activitats semblants adaptades al seu alumnat.

En la visita a la fàbrica farem una espècie de ruta arqueològica, veient el alt forn, els tallers generals i el moll; en la visita a la ciutat insistirem en la diferenciació social de l'època en que es van crear els barris obrer i gerència i acabarem el recorregut en les instal·lacions de l'antic sanatori, hui centre cívic.

CRITERIS D'AVALUACIÓ

Avaluació del procés d'aprenentatge

La utilització dels materials curriculars que hem elaborat, queda a la lliure disposició del professorat. Oferim un dens conjunt de documents presentant-los de diversa forma, de mode que es dona cabuda tant a la pedagogia per objectius com a l'aprenentatge significatiu. Per això, la programació i avaluació del material que hem realitzat no pot limitar-se a un esquema únic i preestablert. No obstant, sí és necessari presentar algunes indicacions generals sobre el mètode d'avaluació, tenint en compte els objectius educatius que hem enunciat i tots aquells altres que el professorat es formule, sempre adaptant-se als criteris d'avaluació establerts en el Currículum Oficial.

Encara que hi ha que fer una avaluació inicial i continua del progrés del nostre alumnat, per a fer una avaluació el més objectiva possible, és convenient fer una avaluació sumativa al final de l'experimentació del Itinerari, que integre tots els tres tipus de continguts. Açò pot fer-se mitjançant un **exercici de síntesi** en el qual l'alumnat pot desenvolupar a mode de memòria o article científic tot el que ha après. Com a alternativa d'aquest procés sempre ens resta la possibilitat de fer un examen de tipus tradicional, sempre que ens permeta veure si les respostes i actituds de l'alumnat són correctes en enfrontar-se amb qüestions i situacions que exigeixen utilitzar els continguts depesos.

Avaluació dels materials curriculars

És convenient que fem una autoavaluació de nostre mètode d'ensenyament i de l'adequació o no dels materials curriculars que estem utilitzant. L'experimentació a l'aula d'aquests materials curriculars ens aconsellaran modificar-los, revisar-los o adaptar-los a una realitat de la qual pot que estigem desconnectats en haver-nos quedat en nivell excessivament teòric quan els dissenyàrem.

Es pot fer una fitxa d'avaluació dels materials en la qual es contemplen temes com grau d'interdisciplinarietat, currículum més o menys academicista, habilitats intel·lectuals que desenvolupen, presentació i naturalesa dels continguts, model organitzatiu que es configura i intervenció de l'alumnat o atenció a la seua diversitat. De la interpretació d'aquesta fitxa podem extraure conclusions bàsiques per a millorar, no sols la qualitat dels materials curriculars, sinó també la de la nostra tasca professional. Per tant, agrairem que el professorat interessat a experimentar amb el nostre material curricular, ens fera arribar les seues fitxes d'avaluació, així com qualsevol idea, ajuda o suggeriment, per tal de posar al dia i en connexió amb la realitat de l'aula el nostre projecte educatiu, obert a ulteriors tasques de revisió i creació de nous materials

